

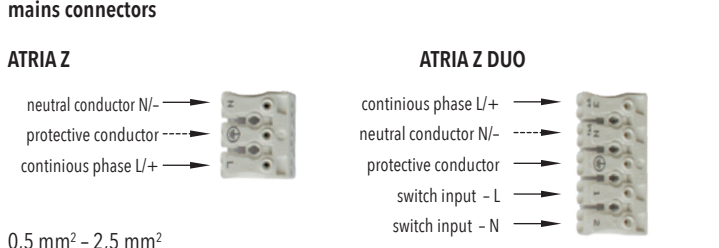
**central battery-emergency luminaire according to DIN EN 50172, DIN EN 60598-2-22, DIN EN 1838, DIN VDE 0108-200**

**general**  
Please read and observe the instruction carefully to guarantee a safe and reliable operation of the products. Keep the instruction in a safe place for possible maintenance or assembly work. Only original spare parts may be used.

**security policies**  
Please observe the national safety regulations and installation guidelines. The installation must be carried out by a qualified person from the area of electrical engineering. Switch of the power before you start to work with.

**installation**  
Only use the planned holes for the fortification and cable entry. The product may only be used pursuant to its identified protection type and class. The connection and the commissioning are carried out pursuant to the labelling on the clamps under instructions observation. The order of the labelling and the amount of the clamps can vary.

**Beschreibung**  
The luminaire comply with the above-named standards and is intended for the marking and lighting near (<2m horizontal) first aid stations, firefighting equipment, signaling unit, escape equipments and safe areas. You can find the different control options in our wiring diagram. Please observe the appropriate operating instruction by connecting at a control-, test- and monitoring device.  
*Attention: The Commissioning must be record in the log book!*



**setting ATRIA DUO**

input		DIP			condition	
SE	NOT	1	2	3	LED1	LED2
NC		OFF	OFF		ON	OFF
NO		OFF	OFF		ON	ON
NC		ON	OFF		ON	OFF
NO		OFF	ON		blink	ON
NC		OFF	ON		blink	OFF
NO		ON	ON		blink	ON
NC				ON		ON
NO				OFF		ON

**function test**  
According to the provisions EN 50171, EN 50172 and DIN VDE 0108-100 it is necessary to inspect the emergency lighting system, the luminaires included in regular intervals (function test once a week, system test once a year) with regard to the function. Please observe the appropriate operating instruction during operation of a product.

**light sources**  
You can only exchange the light sources with original light sources from the manufacturer to guarantee the indicated lighting properties.

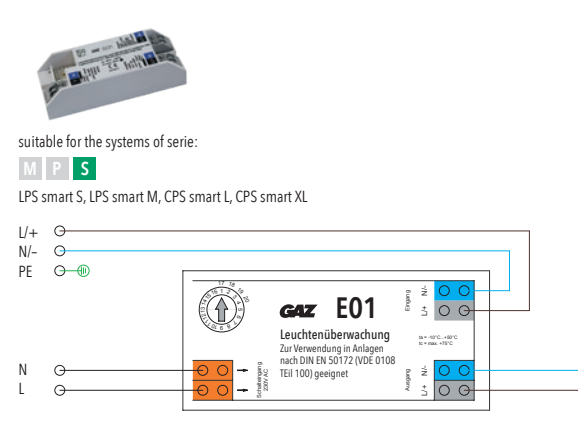
**disposal**  
Please observe the provisions for recycling and disposal.

**warranty**  
For our products we provide 12 months warranty. See also our general terms and conditions. This warranty only comes into force if the luminaire is unchanged and be used and connected according to the operating instructions.

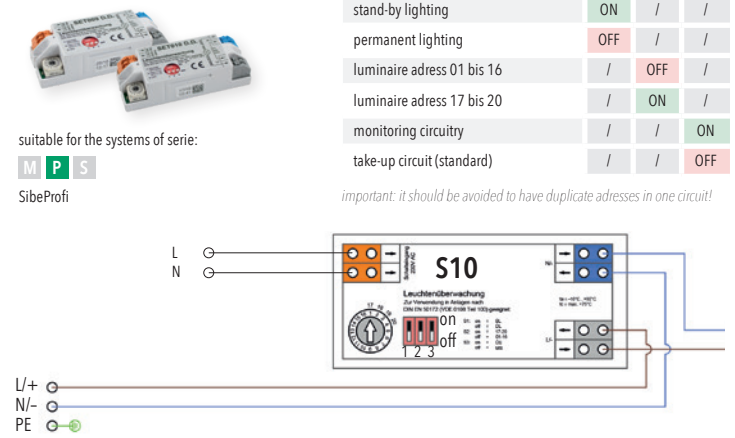
**affixing pictograms**  
Inflate a spray bottle with water and some drops washing-up liquid. Wet the discs with it and affix the pictogram. As long as the disc is wet you can align the pictogram easy. You can fix the pictogram with a dry cloth or a rubber roller after alignment.

**variant of installation**

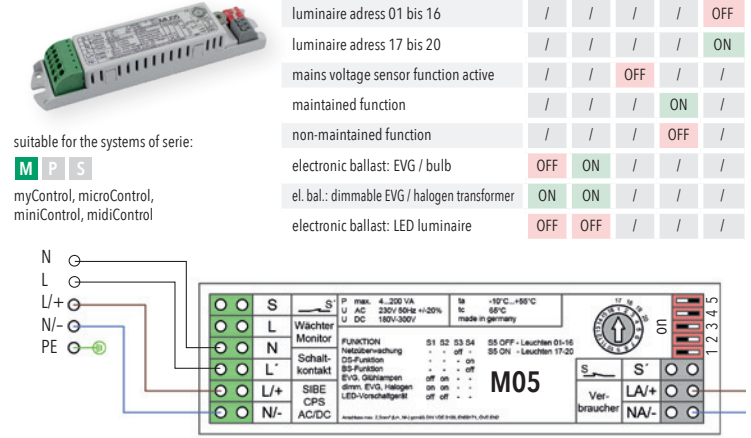
**1. wiring diagram E01**



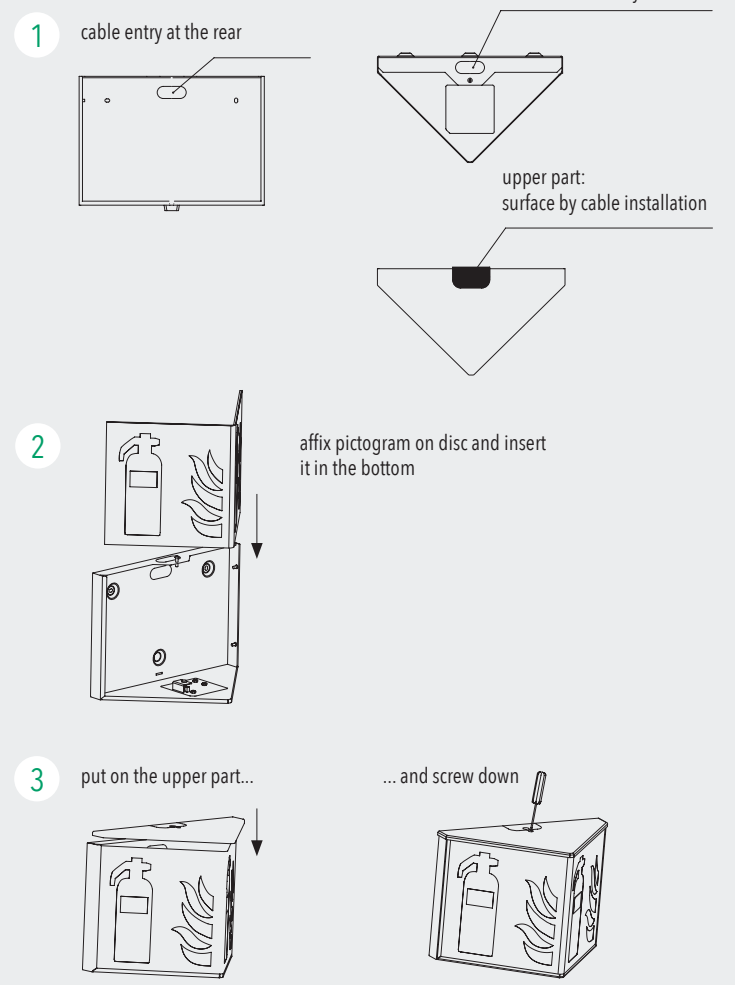
**3. wiring diagram S09 / S10**



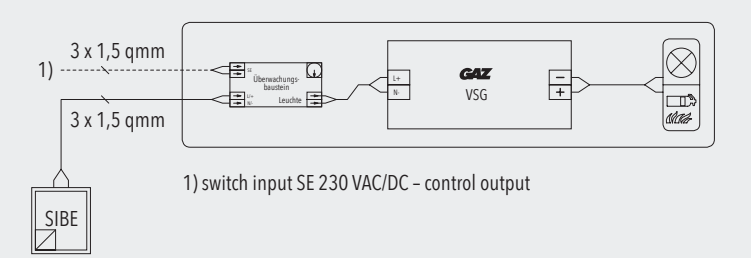
**2. wiring diagram M05**



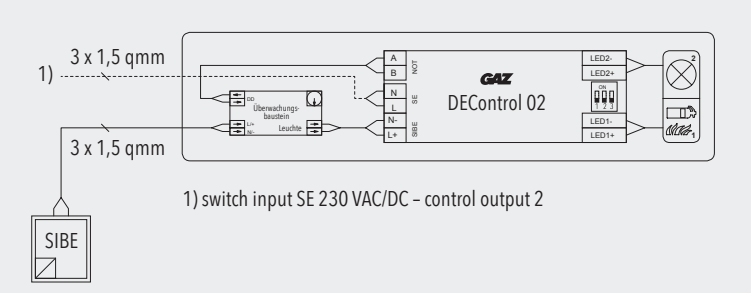
**installation**



**wiring diagram ATRIA Z**



**wiring diagram ATRIA Z DUO**



**Montage- und Betriebsanleitung**  
mounting and operating instructions  
**Zentralbatterieleuchte**  
**ATRIA und ATRIA DUO**  
central battery luminaire ATRIA and ATRIA DUO

www.gaz.de  
E-Mail: info@gaz.de  
Telefax: +49(0)375 77066-66  
Telefon: +49(0)375 77066-0  
08056 Zwickau | Germany  
Emilienstraße 24 a  
GAZ Notstromsysteme GmbH



Ref: 01 / 19/03 - 515-000071

**Zentralbatterie-Notleuchte gemäß  
DIN EN 50172, DIN EN 60598-2-22,  
DIN EN 1838, DIN VDE 0108-200**

**Allgemein**

Lesen und beachten Sie diese Anleitung bitte sorgfältig, um einen sicheren und zuverlässigen Betrieb des Produkts zu gewährleisten. Bewahren Sie diese Anleitung für eventuelle Wartungs- oder Montagearbeiten auf. Es dürfen nur Originalersatzteile verwendet werden.

**Sicherheitsrichtlinien**

Bitte beachten Sie die nationalen Sicherheitsbestimmungen und Installationsrichtlinien. Die Installation darf nur durch eine im Bereich der Elektrotechnik qualifizierte Person erfolgen. Schalten Sie die Versorgungsspannung ab, bevor Sie an dem Produkt arbeiten.

**Montage**

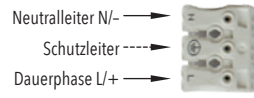
Für die Befestigung und Kabeleinführung sind nur die dafür vorgesehenen Löcher zu verwenden. Das Produkt darf nur entsprechend seiner ausgewiesenen Schutzart und Schutzklasse verwendet werden. Der Anschluss und die Inbetriebnahme erfolgt entsprechend der Kennzeichnung an den Klemmen unter Beachtung dieser Bedienungsanleitung. Die Reihenfolge der Kennzeichnung und die Anzahl der Klemmen kann variieren.

**Beschreibung**

Die Leuchte entspricht den o.g. Normen und ist für die Kennzeichnung und Beleuchtung nahe (< 2 m in der Horizontalen) von Erste-Hilfe-Stellen, Brandbekämpfungs- und Meldeeinrichtungen, Fluchtgeräten sowie Schutzbereichen bestimmt. Die verschiedenen Ansteuerungsmöglichkeiten sind aus dem Anschlusschema ersichtlich. Bei Anschluss an eine Steuer-, Prüf- und Überwachungseinrichtung ist die entsprechenden Bedienungsanleitung zu beachten. *Wichtig: Die Inbetriebnahme ist im Prüfbuch zu protokollieren!*

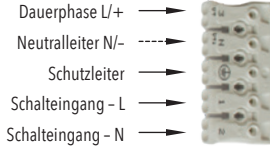
**Netz-Anschlussklemme**

**ATRIA Z**



0,5 mm<sup>2</sup> - 2,5 mm<sup>2</sup>

**ATRIA Z DUO**



**Einstellung ATRIA DUO**

Eingang		DIP			Zustand	
SE	NOT	1	2	3	LED1	LED2
NC		OFF	OFF		ON	OFF
NO		ON	OFF		ON	OFF
NC		OFF	ON		blink	OFF
NO		ON	ON		blink	ON
NC				ON		ON
NO				OFF		ON

**Funktionstest**

Es ist gemäß den Vorschriften EN 50171, EN 50172 sowie DIN VDE 0108-100 gefordert, die Sicherheitsbeleuchtungsanlage – einschließlich der Leuchten – in regelmäßigen Abständen (1x wöchentlich Funktionstest, 1x jährlich Betriebsdauertest) auf ihre Funktion zu prüfen. Bei Betrieb des Produkts an einer Prüf- und Überwachungseinrichtung ist die entsprechende Bedienungsanleitung zu beachten.

**Leuchtmittel**

Bei Austausch des Leuchtmittels darf dieses nur durch ein originales Leuchtmittel des Herstellers ersetzt werden, um die angegebene Beleuchtungseigenschaften der Leuchte zu gewährleisten.

**Entsorgung**

Beachten Sie die Bestimmungen für Recycling und Entsorgung.

**Gewährleistung**

Auf unsere Produkte erhalten Sie ein Jahr Gewährleistung. Siehe dazu unsere allgemeinen Geschäftsbedingungen (AGB). Diese Leistung tritt nur in Kraft, wenn das Produkt nicht verändert wurde und entsprechend dieser Bedienungsanleitung montiert und betrieben wird.

**Aufkleben Piktogramme**

Füllen Sie eine Sprühflasche mit Wasser und einigen Tropfen Geschirrspülmittel. Benetzen Sie damit die Scheibe und kleben das Piktogramm auf. Solange die Scheibe feucht ist, können Sie das Piktogramm problemlos ausrichten. Nach dem Ausrichten das Piktogramm mit einem trockenen Tuch oder einer Gummilwalze fixieren.

**Anschlussvarianten**

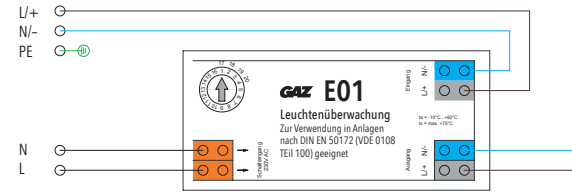
**1. Anschlusschema E01**



geeignet für Anlagen der Serie:



LPS smart S, LPS smart M, CPS smart L, CPS smart XL



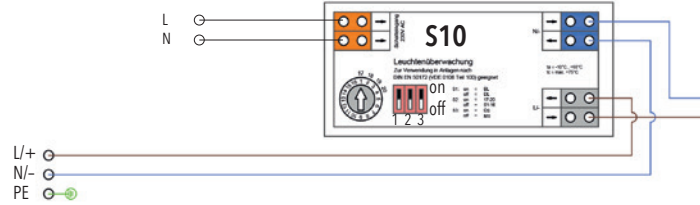
**3. Anschlusschema S09 / S10**



geeignet für Anlagen der Serie:



SibeProfi



Funktion	S1	S2	S3
Bereitschaftslicht	ON	/	/
Dauerlicht	OFF	/	/
Leuchtenadresse 01 bis 16	/	OFF	/
Leuchtenadresse 17 bis 20	/	ON	/
Überwachungsschaltung	/	/	ON
Mitnahmeschaltung (Standardeinst.)	/	/	OFF

Wichtig: Doppeladressierung innerhalb eines Stromkreises unbedingt vermeiden!

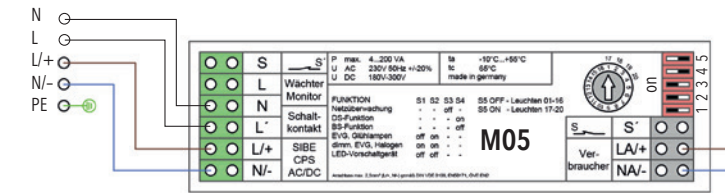
**2. Anschlusschema M05**



geeignet für Anlagen der Serie:

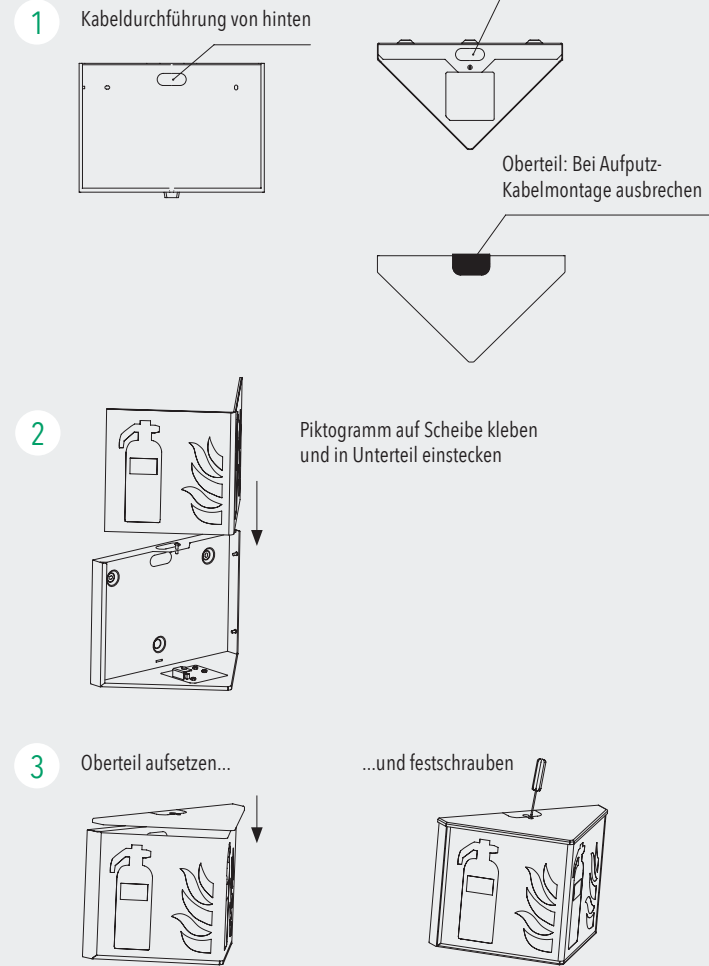


myControl, microControl, miniControl, midiControl

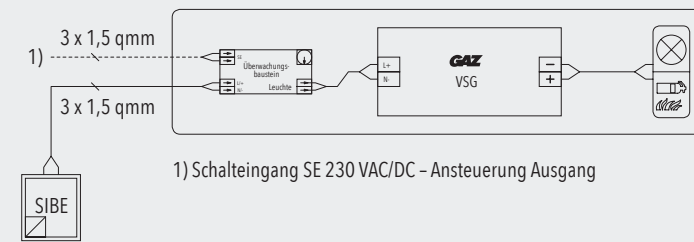


Funktion	S1	S2	S3	S4	S5
Leuchtenadresse 01 bis 16	/	/	/	/	OFF
Leuchtenadresse 17 bis 20	/	/	/	/	ON
Netzwächterfunktion aktiv	/	/	OFF	/	/
Dauerschaltung-Funktion	/	/	/	ON	/
Bereitschaftsschaltung-Funktion	/	/	/	OFF	/
Verbraucher: norm. EVG/Glühlampe	OFF	ON	/	/	/
Verbraucher: dimmb. EVG/Halogenträfo	ON	ON	/	/	/
Verbraucher: LED-Leuchte	OFF	OFF	/	/	/

**Montage**



**Anschlusschema ATRIA Z**



**Anschlusschema ATRIA Z DUO**

